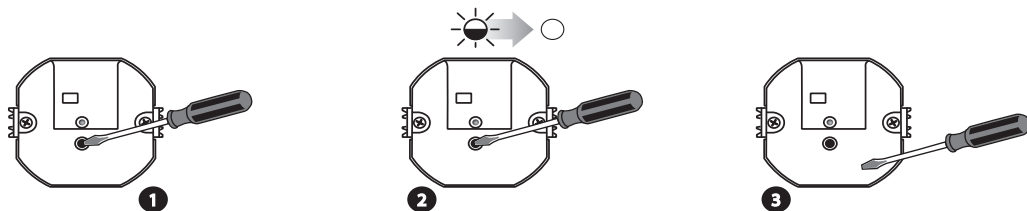


УДАЛЕНИЕ ПЕРЕДАТЧИКОВ

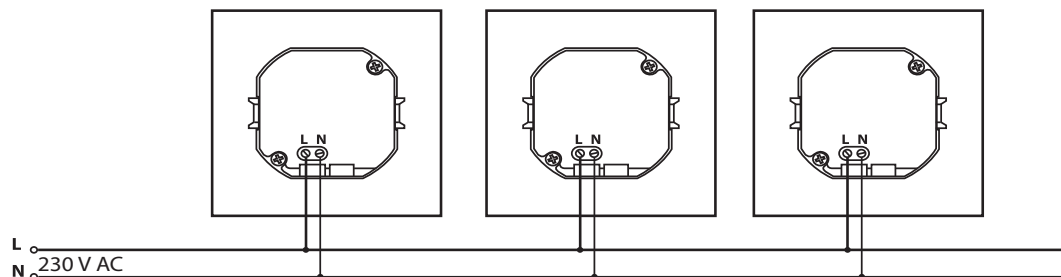


1 Нажать и удерживать кнопку PROG в светильнике

2 После около 5 сек. загорится красный диод STATUS, затем потухнет

3 Отпустить кнопку PROG в светильнике - ПАМЯТЬ УДАЛЕНА

ПРИМЕРЫ УСТАНОВКИ

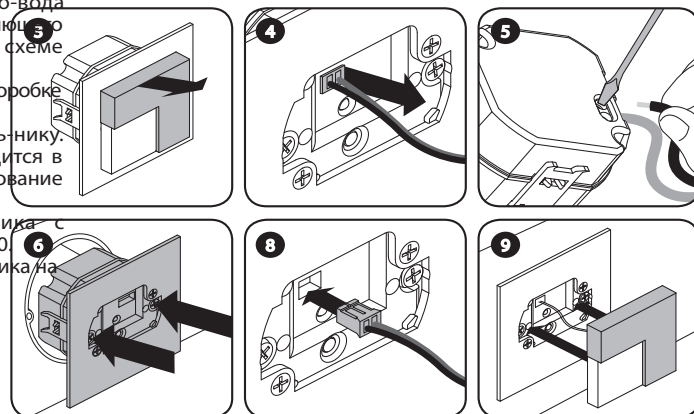


МОНТАЖ

ВНИМАНИЕ! Подключение к однофазной сети должно соответствовать применяемым стандартам. Действия, связанные с установкой, подключением и регулировкой, должны проводиться квалифицированными электриками, которые ознакомились с руководством по эксплуатации и функциями устройства.

Светильник предназначен для установки в монтажной коробке Ø60.

- Разъединить цепь питания предохранителем, выключателем максимального тока или изоляционным разъединителем, подключенными к соответствующей цепи.
- Проверить соответствующим прибором отсутствие напряжения на проводах питания.
- Демонтировать светильник - для этого придержать пальцами управляющий модуль, а светильник передвинуть вверх (как показано на рисунке) и осторожно оттянуть от монтажного элемента.
- Отсоединить провода, соединяющие светильник с управляющим модулем.
- Подключить инсталляционные провода под соответствующие зажимы управляющего модуля согласно выбранной схеме подключения.
- Установить управляющий модуль в коробке Ø60 и затянуть крепящие захваты.
- Приписать передатчик к светильнику. Подробное описание действий находится в закладках, описывающих программирование рабочих режимов.
- Соединить провода светильника с модулем, установленным в коробке Ø60.
- Установить переднюю часть светильника на монтажный элемент.
- Включить цепь питания.
- Проверить правильность работы.



ТЕХНИЧЕСКИЕ ХАРАКТЕРИСТИКИ

Питание	230 V AC	
Потребляемая мощность	1,30 W –	цвет белый холодный
	1,12 W –	цвет белый теплый
	0,96 W –	красный цвет
	0,96 W –	зеленый цвет
	0,96 W –	синий цвет
	цвет белый холодный	цвет белый теплый
Индекс цветопередачи R _a	71	80
Цветовая температура T _c [K]	5900	3100
Световой поток Ø [lm]	20	14
Световая отдача [lm/W]	36	33



Степень защиты предоставляет возможность установки только внутри зданий



Светильник работает с передатчиками системы EXTA FREE*



Источники света - четыре светодиода



Встроенный стабилизатор тока диодов

* Подробная информация на сайте www.zamelcet.ru

РАБОТА С ПЕРЕДАТЧИКАМИ EXTA FREE

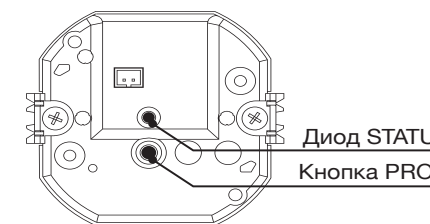
Светильник TIMO со встроенным радиоуправляемым приемником работает с передатчиками беспроводной системы EXTA FREE. Дальность действия зависит от типа передатчика.

Символ передатчика	Монтаж	Дальность действия* [м]	Реализуемые рабочие режимы
RNK-02	настенный	50	Режим ON/OFF Освещение/затемнение Временной режим
RNK-04		50	
RNP-01	в коробке	40	
RNP-02		40	
RNM-10	DIN-рейка	50	
RXM-01	ТН35	50	
P-257/2	пульт управления	40	
P-257/4		40	
P-256/8		50	
RTI-01	настенный	40	Режим ON/OFF
RCR-01		40	

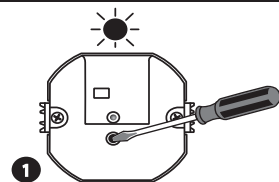
* ВНИМАНИЕ! Указанная дальность действия касается открытого пространства, т.е. идеальных условий, без помех. Если между передатчиком и приемником находятся помехи, следует предусмотреть уменьшение дальности действия: для кирпича на 10 до 40%, для дерева и гипса на 5 до 20%, для армированного бетона на 40 до 80%, для металла на 90 до 100%, для стекла на 10 до 20%. Негативное воздействие на дальность действия имеют также воздушные и подземные высоковольтные линии электропередач, а также антенны сотовой связи, размещенные поблизости устройств.

РАБОЧИЕ РЕЖИМЫ

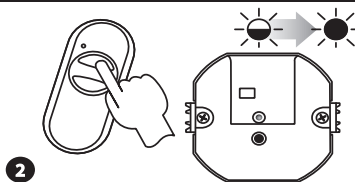
Рабочий режим устанавливается на этапе программирования передатчиков. Программирование заключается в правильном присвоении конкретного передатчика к выбранному светодиодному светильнику со встроенным радиоуправляемым приемником. Каждый передатчик может иметь приписанные разные функции, в зависимости от способа его программирования в светильник. К одному светильнику можно приписать максимум 32 передатчика системы EXTA-FREE. Состояние заполненной памяти передатчиков сигнализируется пульсированием красного светодиода STATUS во время программирования очередных передатчиков.



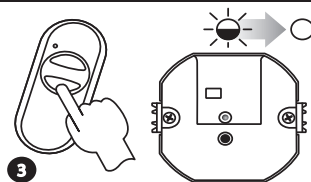
РЕЖИМ ON/OFF



1 Нажать кнопку PROG в светильнике и удерживать ее до момента загорания (постоянный сигнал) красного диода STATUS



2 Нажать и отпустить первую кнопку передатчика (ON). Зажжется (сначала пульсирующий, потом постоянный сигнал) красный диод STATUS



3 Нажать и отпустить вторую кнопку передатчика (OFF). Зажжется (пульсирующий сигнал), а затем потухнет красный диод STATUS. ПЕРЕДАТЧИК СОХРАНЕН

Режим ON/OFF реализуется исключительно на двух разных кнопках передатчика.

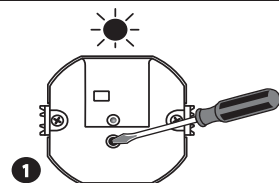
В этом режиме светильник включится после нажатия кнопки, запрограммированной в качестве (ON), а выключится после нажатия кнопки, запрограммированной в качестве (OFF).

РЕЖИМ ДИММИРОВАНИЯ

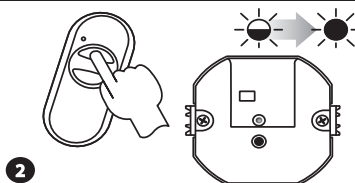
Режим диммирование реализуется исключительно на двух разных кнопках передатчика.

Для реализации функции осветления/затемнения передатчик следует приписать в режиме ON/OFF (см. выше). Продолжительное (>3 сек.) удержание кнопки (**ON**) реализует операцию по осветлению до максимального уровня. Продолжительное (>3 сек.) удержание кнопки (**OFF**) реализует операцию по затемнению до минимального уровня.

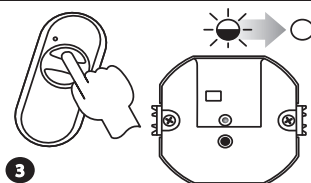
ВРЕМЕННОЙ РЕЖИМ



1 Нажать кнопку PROG в светильнике и удерживать ее до момента загорания (постоянный сигнал) красного диода STATUS



2 Нажать и отпустить кнопку передатчика. Зажжется (пульсирующий, а затем постоянный сигнал) красный диод STATUS

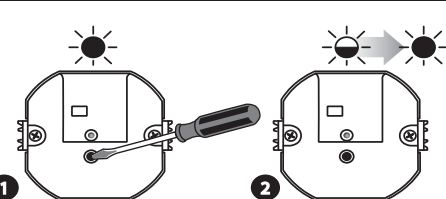


3 Нажать и отпустить эту же кнопку передатчика. Зажжется (пульсирующий сигнал), а потом потухнет диод STATUS. ПЕРЕДАТЧИК СОХРАНЕН

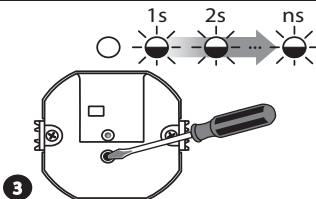
Временной режим реализуется исключительно на одной кнопке передатчика.

Светильник включается после нажатия выбранной кнопки передатчика и выключается автоматически после истечения запрограммированного времени (от 1 сек. до 18 часов) или повторного нажатия кнопки передатчика. Гашение света происходит по принципу плавного гашения в течение времени $t \sim 10$ сек. Каждое нажатие выбранной кнопки передатчика во время гашения приводит к отсчету с начала (обнуление времени). Во временном режиме диммирование реализуется посредством длительного удержания выбранной кнопки передатчика.

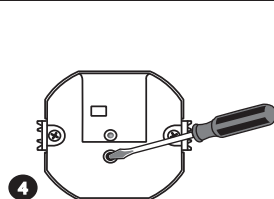
ПРОГРАММИРОВАНИЕ ВРЕМЕНИ



1 Нажать кнопку PROG в светильнике и удерживать ее до момента загорания (постоянный сигнал) красного диода STATUS. Подождать (около 5 сек.), пока диод STATUS повторно зажжется (сначала пульсирующий, потом постоянный сигнал)



2 Нажать и затем отпустить кнопку PROG в светильнике. Диод STATUS потухнет, а затем зажжется (пульсирующий сигнал). Каждая пульсация диода STATUS означает время 1 сек. Максимальное время это около 18 часов

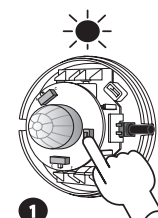


3 После отсчета требуемого времени нажать кнопку PROG, а затем отпустить – ВРЕМЯ СОХРАНЕНО

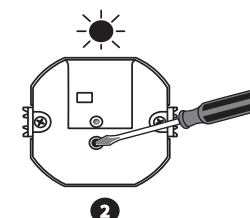
РАБОТА С РАДИОДАТЧИКОМ ДВИЖЕНИЯ RCR-01

Светильник работает с радиодатчиком движения RCR-01. Работа заключается в двух режимах:

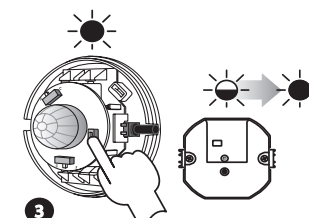
РЕЖИМ 1 – только датчик движения. Переключатели в RCR-01 установить в положении „С“.



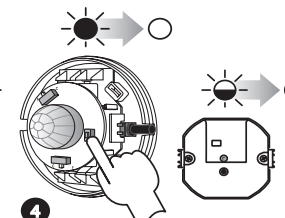
1 Нажать кнопку NAUKA в RCR-01, а затем отпустить. Зажжется (постоянный сигнал) красный светодиод под линзой



2 Ввести светильник в режим программирования, нажимая кнопку PROG. Зажжется (постоянный сигнал) диод STATUS в светильнике



3 Нажать кнопку NAUKA в RCR-01, а затем отпустить. Зажжется (сначала пульсирующий, потом постоянный сигнал) диод STATUS в светильнике

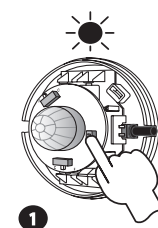


4 Нажать кнопку NAUKA в RCR-01, а затем отпустить. Зажжется (пульсирующий сигнал) диод STATUS в светильнике. ДАТЧИК СОХРАНЕН. Подождать, пока потухнет светодиод в RCR-01

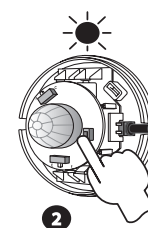
Дополнительно, в этом режиме следует провести процедуру программирования времени в светильнике. Значение времени следует установить на минимум 15 сек. Работа датчика движения со светильником заключается в том, что в то время, когда в зоне детектирования датчик обнаруживает движение, каждые 10 секунд высылает сигнал в светильник. После отправления сигнала, отсчет установленного времени начинается с нуля.

ВНИМАНИЕ: после каждого нажатия кнопки в датчике движения, имеется 10 секунд для начала очередного шага программирования. После этого времени датчик начинает нормальную работу.

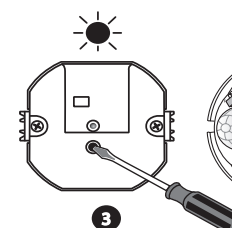
РЕЖИМ 2 – датчик движения с сумеречным реле. Переключатели в RCR-01 установить в положении „F“.



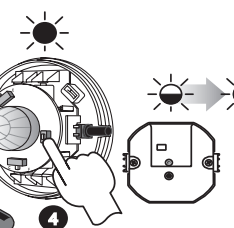
1 Нажать кнопку NAUKA в RCR-01, а затем отпустить. Зажжется (постоянный сигнал) красный светодиод под линзой



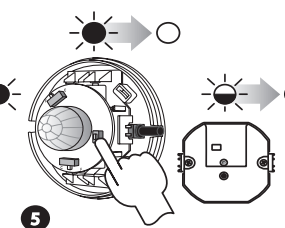
2 Повторно нажать и удерживать кнопку NAUKA в RCR-01



3 Ввести светильник в режим программирования, нажимая кнопку PROG. Зажжется (постоянный сигнал) диод STATUS в светильнике



4 Отпустить кнопку NAUKA в RCR-01. Зажжется (сначала пульсирующий, потом постоянный сигнал) диод STATUS в светильнике



5 Нажать кнопку NAUKA в RCR-01, а затем отпустить. Зажжется (пульсирующий сигнал) диод STATUS в светильнике, затем потухнет ДАТЧИК СОХРАНЕН. Подождать, пока потухнет светодиод в RCR-01

Работа датчика движения со светильником заключается в том, что в то время, когда в зоне детектирования датчик обнаруживает движение, отправляет пусковой сигнал в светильник. Отключающий сигнал датчик отправляет после 20 секунд с момента исчезновения движения в зоне детектирования.

ВНИМАНИЕ: после каждого нажатия кнопки в датчике движения, имеется 10 секунд для начала очередного шага программирования. После этого времени датчик начинает нормальную работу.