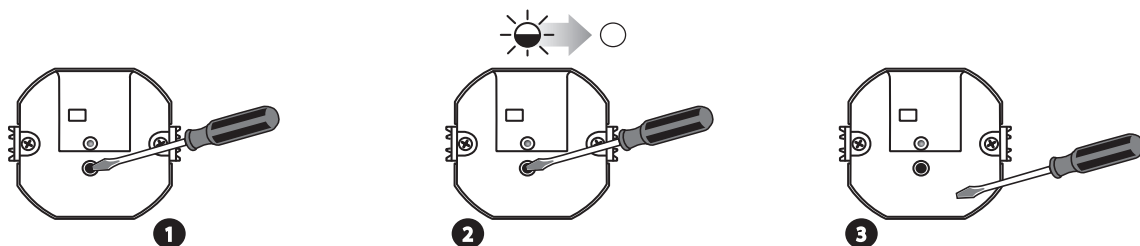


УДАЛЕНИЕ ПЕРЕДАТЧИКОВ

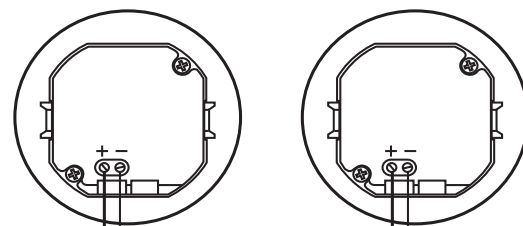


1. Нажать и удерживать кнопку PROG в светильнике

2. После около 5 сек. зажжется красный диод STATUS, затем потухнет

3. Отпустить кнопку PROG в светильнике - ПАМЯТЬ УДАЛЕНА

ПРИМЕРЫ УСТАНОВКИ



Блок питания серии ZNP, ZNN или ZNM версия 14 V DC

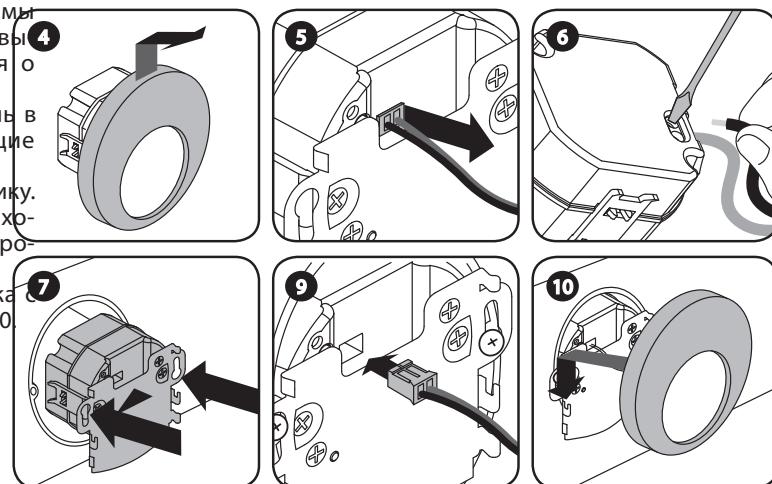


МОНТАЖ

ВНИМАНИЕ! Подключение к однофазной сети питания должно соответствовать применяемым стандартам. Действия, связанные с установкой, подключением и регулировкой, должны проводиться квалифицированными электриками, которые ознакомились с руководством по эксплуатации и функциями устройства.

Светильник предназначен для установки в монтажной коробке Ø60.

- Разъединить цепь питания предохранителем, выключателем максимального тока или изоляционным разъединителем, подключенными к соответствующей цепи.
- Проверить соответствующим прибором отсутствие напряжения на проводах питания.
- Подключить блок питания 14 V DC к сети 230 V AC.
- Демонтировать светильник - для этого придержать пальцами управляющий модуль, а светильник передвинуть вверх (как показано на рисунке) и осторожно оттянуть от монтажного элемента.
- Отсоединить провода, соединяющие светильник с управляющим модулем.
- Подключить инсталляционные провода под соответствующие зажимы управляющего модуля согласно выбранной схеме подключения, помня о соблюдении правильной полярности.
- Установить управляющий модуль в коробке Ø60 и затянуть крепящие захваты.
- Приписать передатчик к светильнику. Подробное описание действий находится в закладках, описывающих программирование рабочих режимов.
- Соединить провода светильника с модулем, установленным в коробке Ø60.
- Установить переднюю часть светильника на монтажный элемент.
- Включить цепь питания.
- Проверить правильность работы.



ТЕХНИЧЕСКИЕ ХАРАКТЕРИСТИКИ

| | | |
|---|---------------------|---------------------|
| Питание | 14 V DC | |
| Потребляемая мощность | 0,74 W – | цвет белый холодный |
| | 0,60 W – | цвет белый теплый |
| | 0,46 W – | красный цвет |
| | 0,46 W – | зеленый цвет |
| | 0,46 W – | синий цвет |
| | цвет белый холодный | цвет белый теплый |
| Индекс цветопередачи R _a | 71 | 80 |
| Цветовая температура T _c [K] | 5900 | 3100 |
| Световой поток Ø [lm] | 18 | 12 |
| Световая отдача [lm/W] | 32 | 29 |



Степень защиты предоставляет возможность установки только внутри зданий



Светильник может работать с фотоэлементами



Светильник работает с передатчиками системы EXTA FREE*



Источники света - четыре светодиода



Встроенный стабилизатор тока диодов

* Подробная информация на сайте www.zamelcet.ru

РАБОТА С ПЕРЕДАТЧИКАМИ EXTA FREE

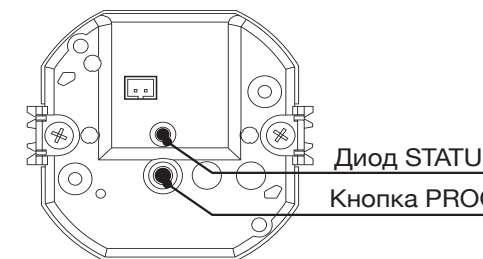
Светильник MUNA со встроенным радиоуправляемым приемником работает с передатчиками беспроводной системы EXTA FREE. Дальность действия зависит от типа передатчика.

| Символ передатчика | Монтаж | Дальность действия* [м] | Реализуемые рабочие режимы | |
|--------------------|------------------|-------------------------|----------------------------|----------------------|
| RNK-02 | настенный | 50 | Режим ON/OFF | |
| RNK-04 | | 50 | | |
| RNP-01 | в коробке | 40 | | Освещение/затемнение |
| RNP-02 | | 40 | | |
| RNM-10 | DIN-рейка TH35 | 50 | | |
| RXM-01 | | 50 | | |
| P-257/2 | | 40 | | |
| P-257/4 | пульт управления | 40 | Временной режим | |
| P-256/8 | | 50 | | |
| RTI-01 | настенный | 40 | Режим ON/OFF | |
| RCR-01 | | 40 | | |

* ВНИМАНИЕ! Указанная дальность действия касается открытого пространства, т.е. идеальных условий, без помех. Если между передатчиком и приемником находятся помехи, следует предусмотреть уменьшение дальности действия: для кирпича на 10 до 40%, для дерева и гипса на 5 до 20%, для армированного бетона на 40 до 80%, для металла на 90 до 100%, для стекла на 10 до 20%. Негативное воздействие на дальность действия имеют также воздушные и подземные высоковольтные линии электропередач, а также антенны сотовой связи, размещенные поблизости устройств.

РАБОЧИЕ РЕЖИМЫ

Рабочий режим устанавливается на этапе программирования передатчиков. Программирование заключается в правильном присвоении конкретного передатчика к выбранному светодиодному светильнику со встроенным радиоуправляемым приемником. Каждый передатчик может иметь присвоенные разные функции, в зависимости от способа его программирования в светильник. К одному светильнику можно приписать максимум 32 передатчика системы EXTA-FREE. Состояние заполненной памяти передатчиков сигнализируется пульсированием красного светодиода STATUS во время программирования очередных передатчиков.



Диод STATUS

Кнопка PROG

РЕЖИМ ON/OFF



1 Нажать кнопку PROG в светильнике и удерживать ее до момента зажигания (постоянный сигнал) красного диода STATUS

2 Нажать и отпустить первую кнопку передатчика (ON). Зажжется (сначала пульсирующий, потом постоянный сигнал) красный диод STATUS

3 Нажать и отпустить вторую кнопку передатчика (OFF). Зажжется (пульсирующий сигнал), а затем потухнет красный диод STATUS. ПЕРЕДАТЧИК СОХРАНЕН

Режим ON/OFF реализуется исключительно на двух разных кнопках передатчика.

В этом режиме светильник включится после нажатия кнопки, запрограммированной в качестве (ON), а выключится после нажатия кнопки, запрограммированной в качестве (OFF).

РЕЖИМ ДИММИРОВАНИЯ

Режим диммирование реализуется исключительно на двух разных кнопках передатчика.

Для реализации функции осветления/затемнения передатчик следует приписать в режиме ON/OFF (см. выше).

Продолжительное (>3 сек.) удержание кнопки (ON) реализует операцию по осветлению до максимального уровня.

Продолжительное (>3 сек.) удержание кнопки (OFF) реализует операцию по затемнению до минимального уровня.

ВРЕМЕННОЙ РЕЖИМ



1 Нажать кнопку PROG в светильнике и удерживать ее до момента зажигания (постоянный сигнал) красного диода STATUS

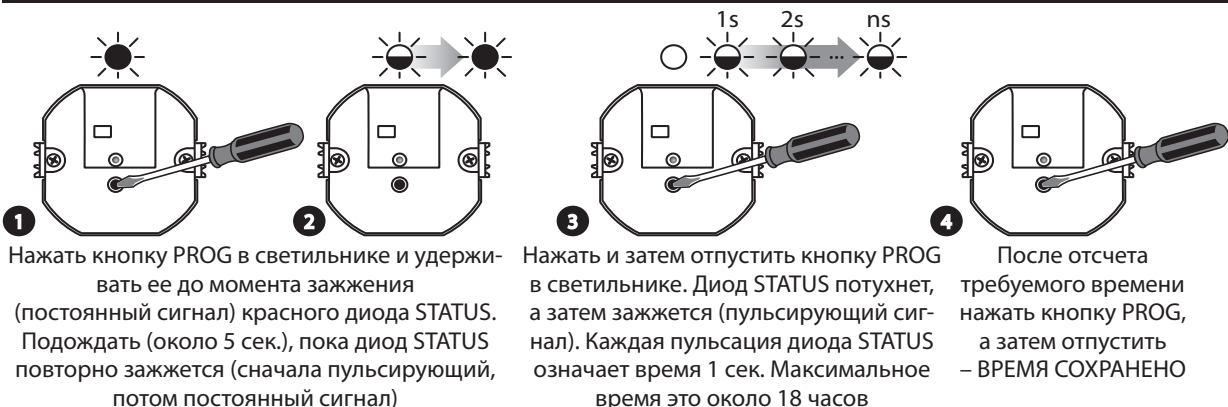
2 Нажать и отпустить кнопку передатчика. Зажжется (пульсирующий, а затем постоянный сигнал) красный диод STATUS

3 Нажать и отпустить эту же кнопку передатчика. Зажжется (пульсирующий сигнал), а потом потухнет диод STATUS. ПЕРЕДАТЧИК СОХРАНЕН

Временной режим реализуется исключительно на одной кнопке передатчика.

Светильник включается после нажатия выбранной кнопки передатчика и выключается автоматически после истечения запрограммированного времени (от 1 сек. до 18 часов) или повторного нажатия кнопки передатчика. Гашение света происходит по принципу плавного гашения в течение времени $t \sim 10$ сек. Каждое нажатие выбранной кнопки передатчика во время гашения приводит к отсчету с начала (обнуление времени). Во временном режиме диммирование реализуется посредством длительного удержания выбранной кнопки передатчика.

ПРОГРАММИРОВАНИЕ ВРЕМЕНИ



1 Нажать кнопку PROG в светильнике и удерживать ее до момента зажигания (постоянный сигнал) красного диода STATUS. Подождать (около 5 сек.), пока диод STATUS повторно зажжется (сначала пульсирующий, потом постоянный сигнал)

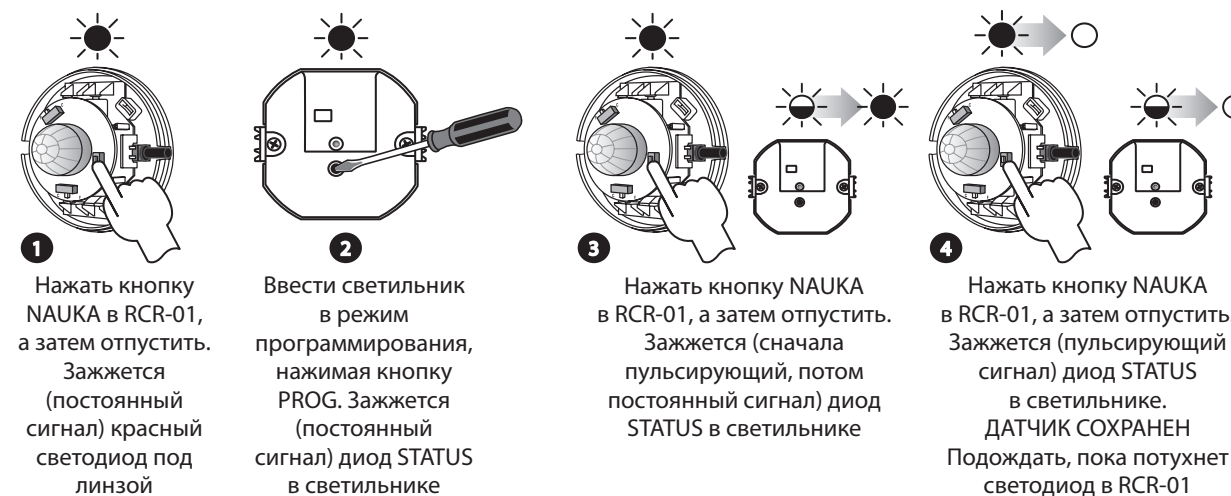
2 Нажать и затем отпустить кнопку PROG в светильнике. Диод STATUS потухнет, а затем зажжется (пульсирующий сигнал). Каждая пульсация диода STATUS означает время 1 сек. Максимальное время это около 18 часов

4 После отсчета требуемого времени нажать кнопку PROG, а затем отпустить – ВРЕМЯ СОХРАНЕНО

РАБОТА С РАДИОДАТЧИКОМ ДВИЖЕНИЯ RCR-01

Светильник работает с радиодатчиком движения RCR-01. Работа заключается в двух режимах:

РЕЖИМ 1 – только датчик движения. Переключатели в RCR-01 установить в положении „С”



1 Нажать кнопку NAUKA в RCR-01, а затем отпустить. Зажжется (постоянный сигнал) красный светодиод под линзой

2 Ввести светильник в режим программирования, нажимая кнопку PROG. Зажжется (постоянный сигнал) диод STATUS в светильнике

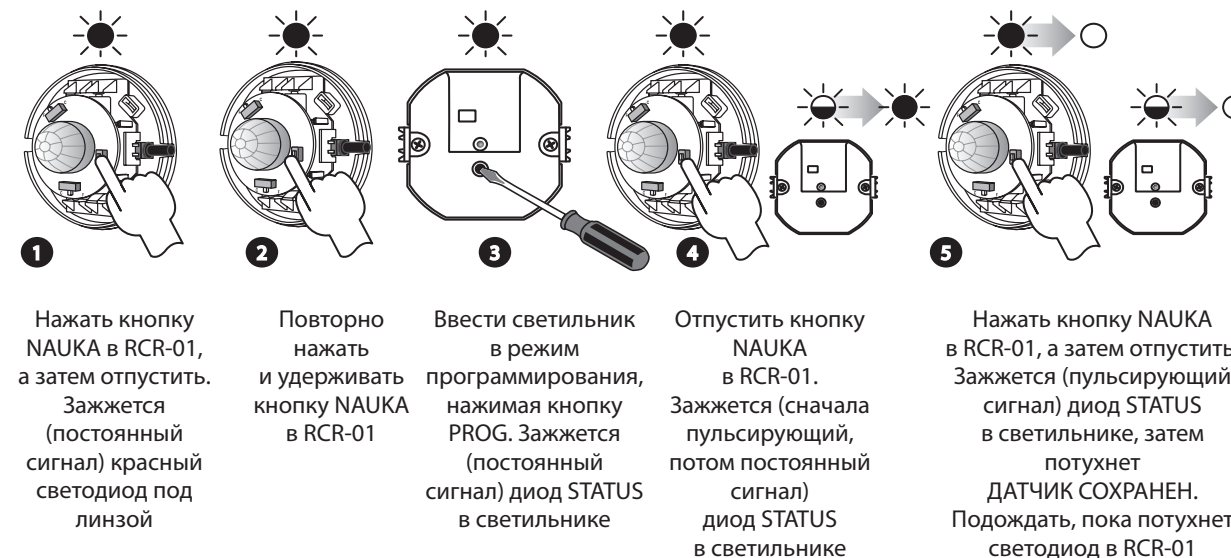
3 Нажать кнопку NAUKA в RCR-01, а затем отпустить. Зажжется (сначала пульсирующий, потом постоянный сигнал) диод STATUS в светильнике

4 Нажать кнопку NAUKA в RCR-01, а затем отпустить. Зажжется (пульсирующий сигнал) диод STATUS в светильнике. ДАТЧИК СОХРАНЕН. Подождать, пока потухнет светодиод в RCR-01

Дополнительно, в этом режиме следует провести процедуру программирования времени в светильнике. Значение времени следует установить на минимум 15 сек. Работа датчика движения со светильником заключается в том, что в то время, когда в зоне детектирования датчик обнаруживает движение, каждые 10 секунд высылает сигнал в светильник. После отправления сигнала, отсчет установленного времени начинается с нуля.

ВНИМАНИЕ: после каждого нажатия кнопки в датчике движения, имеется 10 секунд для начала очередного шага программирования. После этого времени датчик начинает нормальную работу.

РЕЖИМ 2 – датчик движения с сумеречным реле. Переключатели в RCR-01 установить в положении „F”



1 Нажать кнопку NAUKA в RCR-01, а затем отпустить. Зажжется (постоянный сигнал) красный светодиод под линзой

2 Повторно нажать и удерживать кнопку NAUKA в RCR-01

3 Ввести светильник в режим программирования, нажимая кнопку PROG. Зажжется (постоянный сигнал) диод STATUS в светильнике

4 Отпустить кнопку NAUKA в RCR-01. Зажжется (сначала пульсирующий, потом постоянный сигнал) диод STATUS в светильнике

5 Нажать кнопку NAUKA в RCR-01, а затем отпустить. Зажжется (пульсирующий сигнал) диод STATUS в светильнике, затем потухнет ДАТЧИК СОХРАНЕН. Подождать, пока потухнет светодиод в RCR-01

Работа датчика движения со светильником заключается в том, что в то время, когда в зоне детектирования датчик обнаруживает движение, отправляет пусковой сигнал в светильник. Отключающий сигнал датчик отправляет после 20 секунд с момента исчезновения движения в зоне детектирования.

ВНИМАНИЕ: после каждого нажатия кнопки в датчике движения, имеется 10 секунд для начала очередного шага программирования. После этого времени датчик начинает нормальную работу.